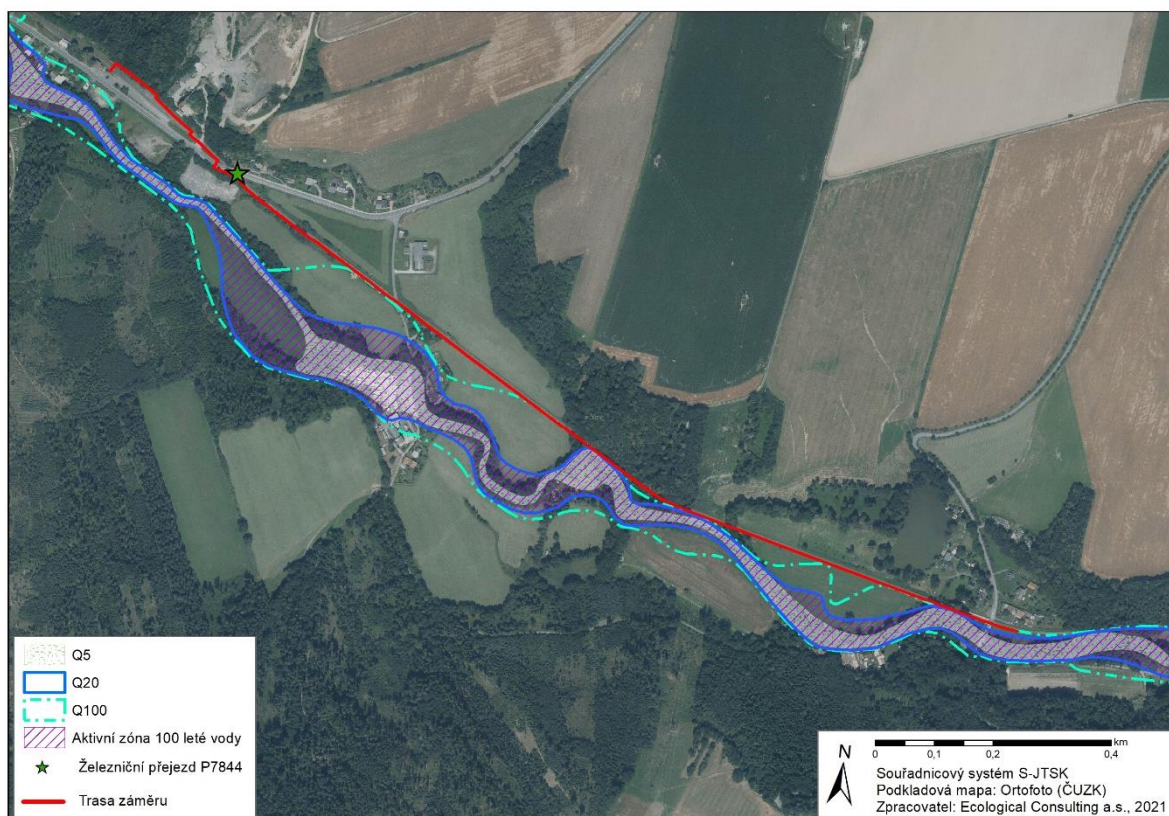


#### Příloha 4:

### Výčet a druh chráněných a ochranných pásem stanovených podle zvláštních právních předpisů, pokud by mohly být činnostmi, stavbami nebo zařízeními dotčeny

Záměr se nachází v blízkosti vodního toku Hvoznice (IDVT: 10100125), který se v cca km 16,65 dostává do těsné blízkosti trasy záměru. Koryto toku však dotčeno nebude.

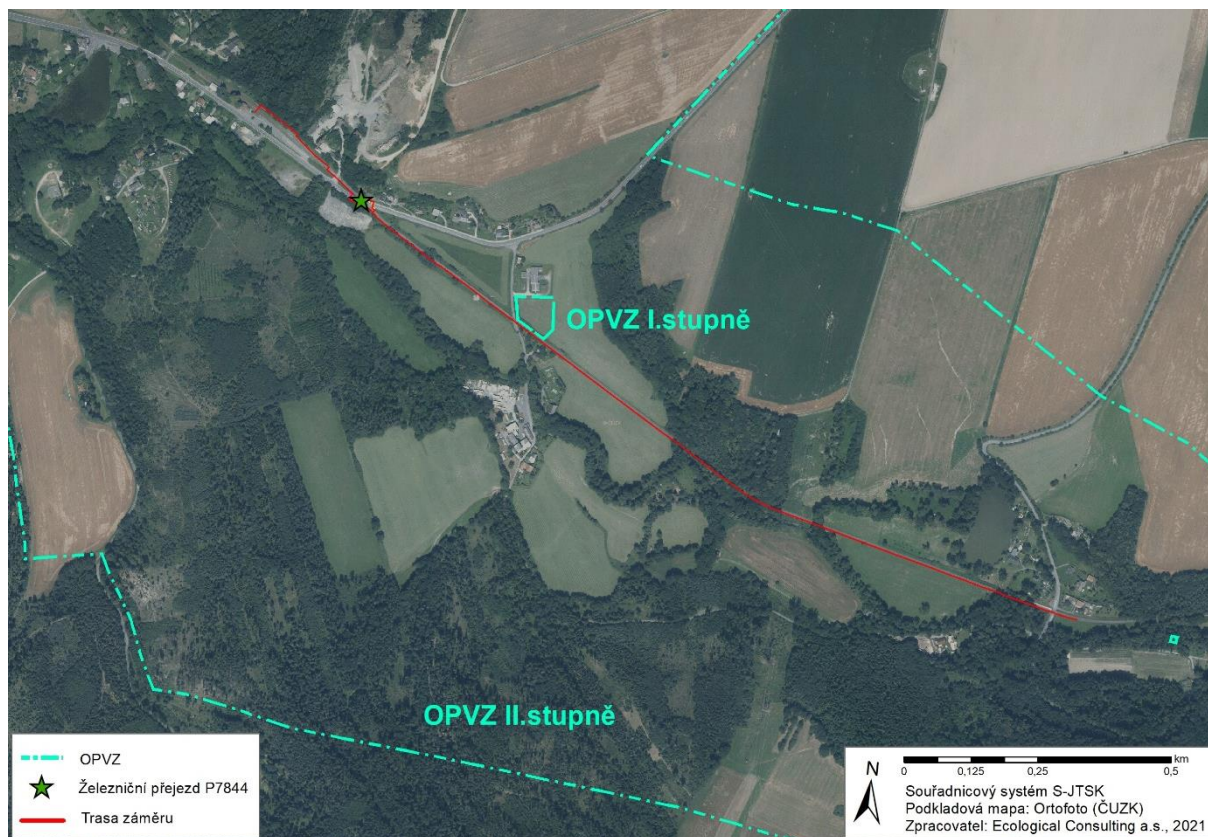
V okolí železničního přejezdu P7844 (cca 64 m jihovýchodním směrem) je vymezeno záplavové území ( $Q_5$ ,  $Q_{20}$ ,  $Q_{100}$  a aktivní zóna záplavového území) s vazbou na vodní tok Hvoznice. Jak je zřejmé z obrázku níže (obr. 1), trasa záměru se v cca km 15,95; 16,40-16,45; 16,55-16,65; 17,00-17,15 dostává do blízkosti hranice vymezeného záplavového území ( $Q_{100}$ ,  $Q_{20}$ ) Hvoznice, Plánované úpravy v těchto místech souvisejí s realizací zabezpečovacího zařízení.



Obr. 1: Vymezení záplavového území v blízkém okolí hodnoceného záměru

Jak je zřejmé z obrázku níže (obr. 2), stavební záměr je situován v ochranném pásmu vodního zdroje (OPVZ) II. stupně M-1,2,4,5 Mladecko a v cca km 16,95-17,60 je trasa v těsné blízkosti OPVZ I. stupně Litultovice vrt M -1 (stanoveno rozhodnutím vydaným odborem vodního a lesního hospodářství a zemědělství ONV od č.j. OVLHZ - voda 682/235/86/Pa, změněno

rozhodnutím Magistrátu města Opavy č.j. ŽP 4248/2003/Mr-231.2). Plánované úpravy v těchto místech souvisejí s realizací zabezpečovacího zařízení.



Obr. 2: Vymezená OPVZ v blízkosti stavebního záměru

Zájmová lokalita se nachází na území zranitelné oblasti.